

TŌYŌTŌMI



Manual de Instrucciones


Versión Español

Oil Filled Radiator

OH1530

1

Advertencias de seguridad

- 1.** Este aparato está diseñado para uso doméstico, solamente, y no debe ser utilizado para ningún otro propósito o cualquier otra aplicación, tales como para uso no doméstico o en un entorno comercial.
- 2.** Este aparato puede ser utilizado por niños con edades comprendidas a partir de 8 años en adelante y personas con facultades físicas, sensoriales o mentales reducidas o con falta de experiencia y conocimiento si se les ha dado supervisión o instrucción acerca del uso del aparato en un modo seguro y entienden los peligros involucrados. Los niños no deberán jugar con el aparato. La limpieza y el mantenimiento por parte del usuario no deberán ser realizados por niños sin supervisión.
- 3.** Los niños deberán ser supervisados para asegurarse de que no jueguen con el aparato.
- 4.** Si el cable de alimentación está dañado, deberá ser reemplazado por el fabricante, su agente de servicio o persona calificada de modo semejante, para evitar peligrosos.
- 5.** Advertencia: Para evitar el sobrecalentamiento, no cubra el calentador. El siguiente símbolo advierte que no se debe cubrir el aparato 
- 6.** El calentador no debe situarse inmediatamente por debajo de un tomacorriente.
- 7.** No utilice este calentador en el entorno inmediato de un baño, ducha o piscina.
- 8.** Este calentador se llena con una cantidad precisa de aceite especial.
- 9.** La reparación que requiere la apertura del recipiente de aceite ha de ser realizada por el fabricante o su agente de servicio, solamente, quien debe ser contactado si hay fugas de aceite.

10. Durante el desguace del calentador, siga las regulaciones relacionadas con la eliminación del aceite.

11. Los niños menores de 3 años deben mantenerse alejados, a menos que estén supervisados de forma continua.

12. Los niños mayores de 3 años y menores de 8 años podrán encender/apagar el aparato sólo cuando haya sido colocado o instalado en su posición operativa normal prevista y se les haya dado supervisión o instrucción acerca del uso del aparato en un modo seguro y entiendan los peligros involucrados.

13. Los niños mayores de 3 años y menores de 8 años no podrán enchufar, ajustar o limpiar el aparato o llevar a cabo el mantenimiento por parte del usuario.

PRECAUCIÓN

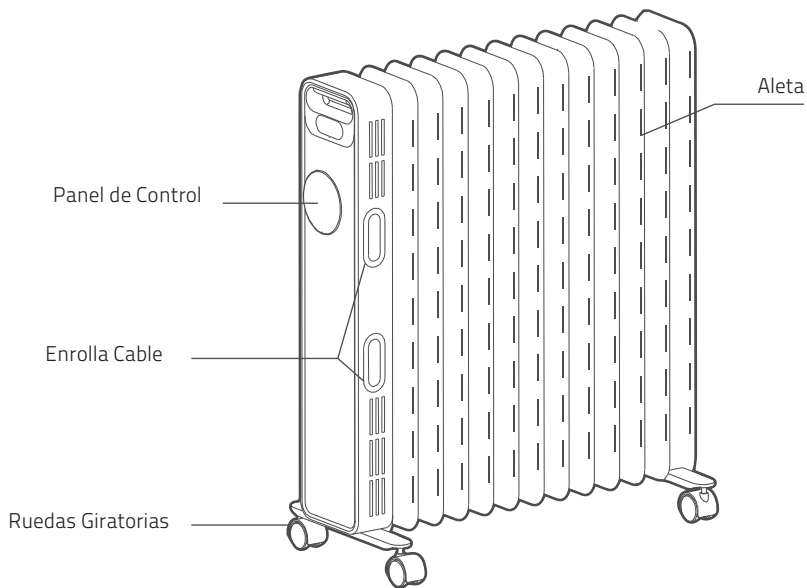
Algunas partes de este producto pueden volverse muy calientes y provocar quemaduras. Se debe prestar atención especial donde los niños y personas vulnerables están presentes.

2

Instrucciones de Seguridad

1. Apague el aparato y retire el enchufe cuando no lo utiliza y antes del montaje, desmontaje, o limpieza.
2. Siempre utilice y guarde el calentador en la posición vertical.
3. No instale este calentador cerca de cortinas u otros materiales combustibles, ya que podría causar riesgos de lesiones o incendios.

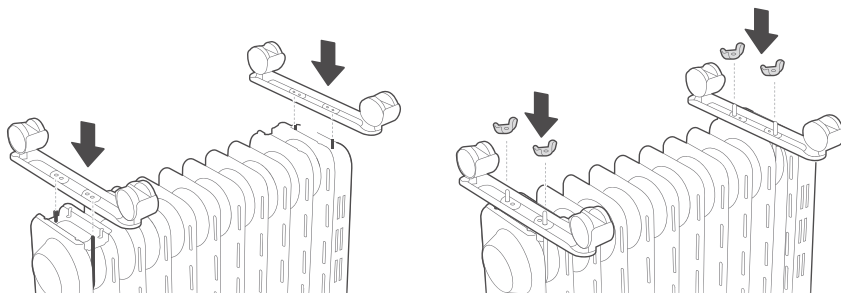
PIEZAS



3

Montaje

1. Dé vuelta el calentador al revés.
2. Posicione la placa de montaje de rueda giratoria entre las aletas de extremo.
3. Fíjelas al calentador apretando las tuercas de mariposa provistas.
4. Dé vuelta el calentador y deje el aceite establecer el nivel durante unos minutos antes del uso.



4

Operación

Inspeccionar antes del inicio.

1. El cable de alimentación no debe estar dañado ni roto
2. Verifique que la corriente nominal de la toma de corriente esté en línea con los requisitos de la tabla anterior y que esté equipada con un dispositivo de seguridad de conexión a tierra antes de su uso; de lo contrario, reemplace el enchufe.

INSTRUCCIONES DE OPERACIÓN:

<Encendido/Espera>: Conecte la alimentación y el zumbador “pitará” durante un largo período de tiempo, presione la tecla de encendido “☺” para ingresar al modo de calefacción y luego presione la tecla de encendido “☺” para ingresar al modo de espera.

<Selección de Potencia>: Con el equipo encendido, presione la tecla “≈” para seleccionar una de las potencias disponibles, como potencia alta, potencia media y potencia baja.

<Ajuste de Temperatura>: Con el equipo encendido, presiona y mantén el botón “+” o el botón “-” para fijar la temperatura, presiona y mantén el botón “+” o el botón “-” para fijar rápidamente la temperatura; después de configurar, no operar durante 5 segundos para salir de la pantalla de ajustes.

<Encendido Programado>: Toque la tecla del temporizador “☺” en el modo de Espera para ingresar a la pantalla de configuración del encendido programado. Presione la tecla “+” o la tecla “-” para configurar la hora del encendido programado, presione la tecla “+” o la tecla “-” durante un largo tiempo para configurar rápidamente la hora del encendido programado. A la hora programada, la estufa comenzará su funcionamiento.

<Apagado Programado>: Con el equipo encendido, presione la tecla del temporizador "⌚" para ingresar a la pantalla de configuración del modo Espera Programada. Presione la tecla "+" o la tecla "-" para configurar la hora del modo Espera Programada, presione la tecla "+" o la tecla "-" durante un largo tiempo para configurar rápidamente la hora del modo Apagado Programado. El equipo se apagará a la hora que haya seleccionado.

A: El rango horario de programación es de 0 a 24 horas, y presionando la tecla "+" o la tecla "-" puede aumentar o disminuir 1 hora. Cuando el valor establecido sea 0H, presione la tecla "-" para configurar el tiempo de 24H. Cuando el valor establecido es 24H, presione la tecla "+" y el tiempo de ajuste será 0H. Cuando el valor establecido es 0H, la programación se cancela. Cuando el valor establecido no es 0H, se inicia la programación. Configure la hora de la cita, presione la tecla de sincronización "⌚" o la tecla "≈", o sin operación durante 5 segundos, salga del modo de programación.

B: Si el tiempo de programación está configurado, presione el botón de encendido "⏻" para ingresar al Modo de Espera y cancelar la programación.

C: Una vez iniciada la programación, presione la tecla "⌚" para verificar el tiempo restante de la cita y restablecer el tiempo de programación.

Durante el tiempo programado, la estufa se apaga o enciende bajo control de temperatura, y el tiempo programado es siempre normal y sin tiempo de inactividad. Durante el tiempo programado, en caso de falla de energía hay que volver a configurar la programación.

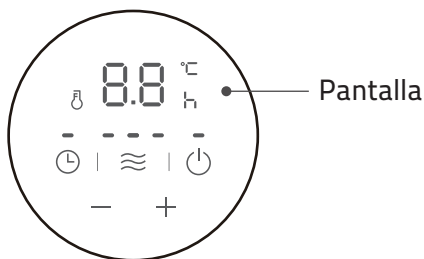
<Función de Memoria>: Cuando la estufa vuelva a encender va a operar de acuerdo al estado previo a la inactividad.

<Función de Protección de Seguridad>: Cuando la temperatura ambiente interior supera los 50°C en el modo de espera o en funcionamiento, todas las salidas se apagan, el zumbador emite 10 pitidos largos, la pantalla digital muestra "FF" y parpadea a 1 Hz durante 75 segundos. Siempre que haya protección, incluso si la temperatura ambiente es inferior a 50° C, no se puede reanudar el funcionamiento, y la operación solo se puede realizar después de apagar y volver a encender la unidad.

<Apagado>: En el modo de Operación, presiona el botón "⏻" en el panel de control para acceder al modo de inactividad, desenchufa el cable de corriente, espera a que toda la estufa se enfríe y déjela colocada de manera estable y segura.

Nota:





Para utilizar la máquina por primera vez o para volver a insertar el enchufe, preste atención para comprobar que el enchufe su estufa sea compatible con la toma de corriente. Inserte el enchufe en la toma y comience a usar; después de aproximadamente media hora, apague y desconecte el enchufe. Compruebe si las clavijas del enchufe están calientes; de ser así reemplace el enchufe (más de 50 ° C aproximadamente) para evitar que se quemé o incluso pueda provocar un incendio por el sobrecalentamiento debido a un mal contacto.

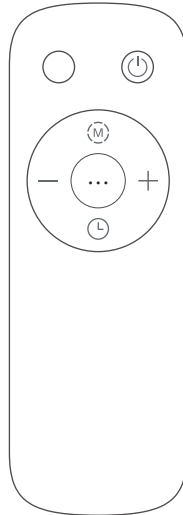


Panel de Control

USO DE CONTROL REMOTO:

Las instrucciones para usar el control remoto son básicamente las mismas que en el panel de operación de la estufa. El control remoto no puede controlar el botón de combinación.

	ON/OFF
	Modo
	Aumentar
	Disminuir
	Timer



5


Limpieza y Mantenimiento

Asegúrese de que el calentador esté desenchufado desde el tomacorriente de la red eléctrica y haya sido refrigerado a la temperatura ambiente antes de limpiarlo.

Limpie el calentador con un paño humedecido y séquelo por completo antes de utilizarlo de nuevo.

ESPECIFICACIONES

Valor nominal: 220-240V~50Hz, 1500W

	<p>Eliminación Correcta de este producto</p> <p>Este símbolo indica que este producto no debe ser eliminado con otros residuos domésticos en todas partes de la Unión Europea. Para evitar posibles daños en el medio ambiente o en la salud humana debido a la eliminación incontrolada de residuos, recíclelo de forma responsable para potenciar la reutilización sostenible de los recursos materiales. Para devolver su aparato usado, utilice los sistemas de devolución y recogida o contacte con el minorista donde compró el producto. Ellos podrán aceptar este producto para su reciclaje ecológico.</p>
---	--

Pedimos disculpas por las molestias causadas por menores inconsistencias en estas instrucciones, que podría ocurrir como resultado de la mejora y el desarrollo del producto.

6

Garantía

GARANTÍA

Este producto Toyotomi tiene una garantía de 24 meses desde la fecha de compra en cuanto a errores de fabricación, de materiales y de calidad. Esta garantía sólo será válida si se siguen las indicaciones de las instrucciones de uso. En caso de producirse daños por mal uso o uso inadecuado, o por haber utilizado servicios de personas no autorizadas, la garantía perderá su vigencia.

La presente póliza de garantía no se hará efectiva de producirse cualquiera de las siguientes situaciones:

- Daños, roturas, o defectos de funcionamiento provocadas por un hecho imputable al consumidor y/o terceros.
- La garantía no cubre partes quebradas o accesorios dañados.
- Dar al producto un uso comercial o industrial.
- Conexión incorrecta del producto a la red de energía domiciliaria.
- Maltrato, desconocimiento, y/o desobediencia a la instrucciones y advertencias del producto, (lea cuidadosamente el manual de instrucciones y advertencias del producto) o recambio de piezas o partes legítimas o alternativas de cualquier tipo efectuadas por personal no autorizado o, en general cualquier condición de uso que el sentido común indique riesgo de daño para el artefacto o para el consumidor.

Para hacer efectiva esta póliza de garantía, en conformidad a lo dispuesto en el inciso 6 del artículo 21 de la ley 19.496 deberá llevar el producto, junto con la boleta de compra, al servicio técnico Toyotomi.

TOYOTOMI brand is officially registered by Toyotomi Co., Ltd., in Japan

IMPORTADO POR TOYOTOMI CHILE

FONO: 600 586 5000 e-mail: info@toyotomi.cl

SERVICIO TÉCNICO TOYOTOMI

FONO: 600 586 5000 e-mail: serviciotecnico@toyotomi.cl

www.toyotomi.cl

TOYOTOMI



www.toyotomi.cl